

ホルスタイン牛の広場

「Genius」活用を推進

東西2地区で社員会議開催

日本酪



前田会長

日本ホルスタイン登録協会は、本年2月に東西2地区で令和5年度社員会議を開催し、5年度中間事業概況と前期取組決算、6年度事業計画骨子案、第16回全共、任期満了に伴う役員改選のスケジュール等を伝達した。また、2023年世界ホルスタインフリーミアン会議の概要と、スマホやパソコンを使って簡単に閲覧できる「Genius」情報活用システムを説明し、改良情報のより積極的な利用を促した。

日本ホルスタイン協会は、2月2日に西日本地区(福岡)で、2月9日に東日本地区(東京都)で社員会議を開催し、西日本地区は31名、東日本地区が45名出席して盛況に行われた。

前田会長は開会挨拶で「元日に発生した熊谷市(埼玉県)で発生した地震で被災された方々に思いを馳せたい」と述べ、被災者への支援を呼びかけ、被災者への支援を呼びかけ、被災者への支援を呼びかけた。

さらに牛乳の生産調整が継続しており、特に飼料基盤を強化し、飼料コストの削減を図りたいという考えを示した。また、ホルスタインの生産調整が継続しており、特に飼料基盤を強化し、飼料コストの削減を図りたいという考えを示した。

「Genius」は、ホルスタインの生産調整が継続しており、特に飼料基盤を強化し、飼料コストの削減を図りたいという考えを示した。

雌牛の分岐形質公表開始

2024年2月評価変更点

(独)家畜改良センターは、2024年2月公表評価から、「分岐形質」の評価手法の変更。および「総合指数」の信頼度の公表を開始した。

雌牛の分岐形質が推定可能に

分岐形質は雌産率と死産率の2つ。さらにそこから、生まれてくる子牛が遺伝的に雌産率・死産率にどの程度影響を与えるかを評価する。雌牛の分岐形質は、産子Cが生まれてくる時に関係する。産子Cが生まれてくる時に関係する。産子Cが生まれてくる時に関係する。

雌牛の分岐形質は、産子Cが生まれてくる時に関係する。産子Cが生まれてくる時に関係する。産子Cが生まれてくる時に関係する。

雌牛の分岐形質は、産子Cが生まれてくる時に関係する。産子Cが生まれてくる時に関係する。産子Cが生まれてくる時に関係する。

雌牛の分岐形質は、産子Cが生まれてくる時に関係する。産子Cが生まれてくる時に関係する。産子Cが生まれてくる時に関係する。

雌牛の分岐形質は、産子Cが生まれてくる時に関係する。産子Cが生まれてくる時に関係する。産子Cが生まれてくる時に関係する。



図1 種雄牛および母牛の各分岐形質の評価値の関連性

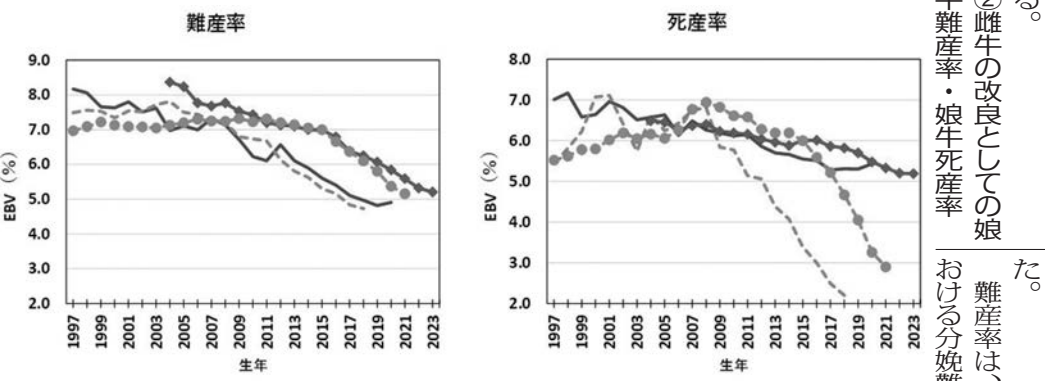


図2 分岐形質の遺伝的傾向

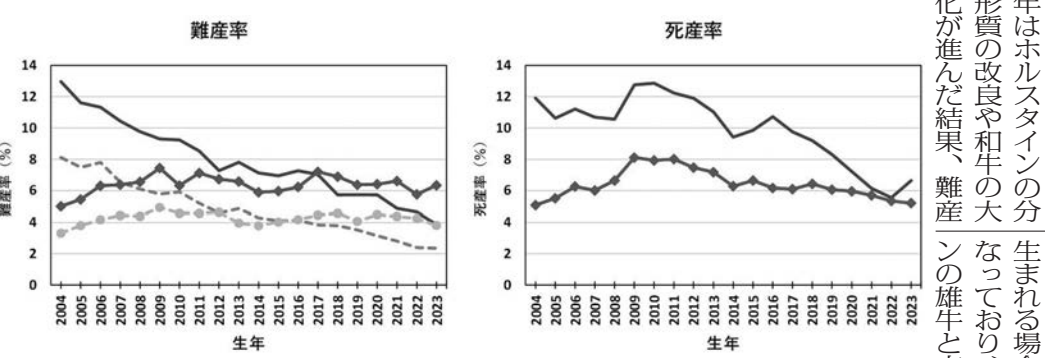


図3 初産分岐時の産産率および死産率の表型値の推移

初産分岐時の産産率および死産率の表型値の推移

ホル♂ 娘牛♀ 交雑♀

初産分岐時の産産率および死産率の表型値の推移

ホル♂ 娘牛♀ 交雑♀

雌牛の改良としての娘牛産産率・娘牛死産率

産子産産率・産子死産率

産子産産率・産子死産率

産子産産率・産子死産率

産子産産率・産子死産率

検定成績優秀牛(都府県) 令和6年1月証明分岐差値

名	号	分岐時	産	検定	乳量	乳脂	乳蛋白	蛋白	乳	M	F	都府県	氏名
1	RE	02-01	1	305	13,052	570	4.4	442	3.4	218	255	福島県	(独) 家畜改良センター
2	RE	03-03	2	305	14,641	618	4.2	456	3.1	212	237	福島県	(独) 家畜改良センター
3	RE	03-03	2	305	13,456	614	4.6	439	3.3	191	239	福島県	(独) 家畜改良センター
4	RE	04-10	3	365	13,174	757	5.7	482	3.7	143	236	新潟県	鈴木 正
5	RE	02-01	1	365	14,142	639	4.5	500	3.5	195	233	福島県	(独) 家畜改良センター
6	RE	02-03	1	365	13,252	539	4.1	448	3.4	214	231	福島県	(独) 家畜改良センター
7	RE	01-11	1	365	13,752	587	4.3	477	3.5	204	229	福島県	(独) 家畜改良センター
8	RE	03-00	2	298	12,063	570	4.7	396	3.3	171	222	福島県	(独) 家畜改良センター
9	RE	08-06	7	365	15,674	696	4.4	515	3.3	182	221	熊本県	(独) 荒木牧場
10	RE	02-10	2	306	11,870	567	4.8	397	3.3	167	220	埼玉県	(有) 加藤牧場
11	RE	05-05	4	305	13,501	614	4.5	437	3.2	177	220	熊本県	(独) 荒木牧場
12	RE	02-00	1	365	13,400	581	4.3	456	3.4	191	219	熊本県	(有) 加藤牧場
13	RE	02-02	1	305	13,437	517	3.8	425	3.2	218	217	福島県	(独) 家畜改良センター
14	RE	04-01	3	305	13,019	598	4.6	426	3.3	174	218	福島県	(独) 家畜改良センター
15	RE	04-03	3	305	15,831	598	3.8	548	3.5	220	217	熊本県	野崎 靖史
16	RE	05-04	4	308	14,792	619	4.2	512	3.5	196	217	岡山県	藤尾 優佳
17	RE	07-09	6	365	17,325	684	3.9	530	3.1	208	217	静岡県	菊池 進一郎
18	RE	02-00	1	362	14,869	578	3.9	511	3.4	224	216	熊本県	(独) 荒木牧場
19	RE	02-00	1	305	10,994	499	4.5	365	3.3	176	216	福島県	前原 和明
20	RE	04-01	2	305	12,500	601	4.8	453	3.6	162	215	岡山県	山下 和成
21	RE	01-11	1	365	12,526	579	4.6	450	3.6	175	214	福島県	(独) 家畜改良センター
22	RE	02-11	2	305	12,454	557	4.5	422	3.4	176	214	福島県	(独) 家畜改良センター
23	RE	03-11	3	305	12,238	581	4.7	464	3.8	162	212	宮城県	佐藤 俊
24	RE	05-00	4	351	15,086	662	4.4	513	3.4	179	212	静岡県	菊池 進一郎
25	RE	04-09	3	357	16,757	672	4.0	582	3.5	207	211	岐阜県	山下 和成
26	RE	02-00	1	365	12,510	572	4.6	456	3.6	175	210	福島県	(独) 家畜改良センター
27	RE	01-11	1	305	10,269	475	4.6	389	3.8	165	208	福島県	(独) 家畜改良センター
28	RE	02-00	1	365	13,730	553	4.0	418	3.0	199	208	福島県	(独) 家畜改良センター
29	RE	05-02	3	305	12,737	592	4.6	401	3.1	162	206	茨城県	佐藤 龍之
30	RE	02-01	1	305	9,846	474	4.8	335	3.4	152	204	熊本県	新水 文治
31	RE	02-10	2	305	11,805	525	4.4	394	3.3	169	204	茨城県	佐藤 龍之

酪農業賠償責任補償制度

賠償責任保険

バルククーラー保険

動産総合保険

中途加入 随時募集中!!

お問い合わせ・お申込み にあたっては全国酪農協会にお問い合わせください

一般社団法人 **全国酪農協会** TEL.03-3370-5488 [共済担当直通]

〒151-0053 東京都渋谷区代々木1-37-2 酪農会館5階 FAX.03-3370-3892

引受保険会社 **あいおいニッセイ同和損害保険株式会社**

広域法人開発部 営業課 〒103-8250 東京都中央区日本橋3-5-19 TEL.050-3460-8162

ORION 子牛用フィードステーション

叶えよう 家族と牛と 豊かな未来

子牛のスターター摂取量に合わせて ミルクの給与量を自動調整! 個別別給与ができ、離乳を早めます。

※カーフフィーダー デーリーフィードシステム オプション品です。

乳用牛

ルーメンの発達を早め、健康な後継牛を育成

肉用牛

ルーメンの発達を促すための適切な離乳とスターターの給与を実現

オリオン機械株式会社 www.orionkikai.co.jp

北海道オリオン株式会社 tel.011-865-3111

中央オリオン株式会社 tel.048-522-5395

西日本オリオン株式会社 tel.092-477-8480